

Cie Kê-Seksa

5 place du Franc-marché 60380 Songeons

FICHE TECHNIQUE.

Grosse Gamelle et Bonnet de Laine

Sur le Fil du TEMPS



- Grosse Gamelle et Bonnet de Laine

Écriture : Stef Fibla

Mise en espace : Séverine Houpin

Scénographie : Valentin Delaunay, Stef Fibla et Guillaume Visa

ComédiENEs, MusicienNEs : Stef Fibla et Guillaume Visa

Lumière et Technique : Valentin Delaunay

Création Marionnettes : Stef Fibla et Guillaume Visa

Œil extérieur : Aude Perinot

Dossier de presse : Benoit Delaite

Vidéo : Emma Daude

illustration/graphisme : Nini pô de léon

Soutien Bienveillant et Inaltérable : Héléna Lebesgue

Crédit photo : en cours

- Informations :

Durée du spectacle : entre 55 mn et 1 heure

Age : à partir de 6 ans

Jauge : 100 enfants et adultes réunis confortables, jusqu'à 150.

Temps de montage : 3h00

Temps de démontage : prévoir 1h30/2h

Transport : un camion de location de 9m3 environ.

- Contacts :

Contact : Administration, diffusion : Stéphanie 06 22 98 65 92

Technique : Valentin Delaunay 06 18 31 56 54

Spectacle crée lors de plusieurs résidences : à la Bergerette Beauvais et à l'Ouvre boîte ASCA Beauvais.



REMARQUES GENERALES

Ce spectacle se joue en intérieur avec dispositif technique lumière et en extérieur sans. Cependant en extérieur une prise électrique est nécessaire.

Ce spectacle requiert un plateau nu ou un espace scénique de 8m X 6m et 3,20m de hauteur minimum.

La compagnie souhaite être accueillie par une personne qualifiée pour prendre des décisions avec une bonne connaissance du lieu ainsi que fournir une aide au déchargement et au chargement du camion.

- Équipe :

2 comédien-nes musicien-nes.

1 technicien régisseur lumière



- Loges :

La structure d'accueil doit fournir:

2 loges de 2 personnes

Pour chaque représentation, merci de fournir à chaque comédien dans les loges :

-1 litre d'eau minérale plate. kleenex/mouchoirs jetables.

-Café, thé, fruits, biscuits, chocolats, barres céréales sont bienvenus.

Les loges doivent être réservées à l'utilisation exclusive de la troupe du début du montage jusqu'à la fin du démontage à l'issue de la dernière représentation. Les loges seront équipées de tables, chaises, portants pour suspendre les costumes et des miroirs avec éclairage adéquat.

Téléphone et adresses e-mail de toute l'équipe locale sont appréciés.

- Décor entièrement fourni par la compagnie :

Une structure-décor de 2,5m par 2m rectangulaire qui tient d'espace de jeu avec à l'intérieur en décor :

-des toiles au lointain et à cour

-des étagères au lointain, à court et à jardin

-des marionnettes et des objets de cuisines sur les étagères

-deux bidons stérilisateurs

-une planche de bois

-une marmite de réveil

-deux pendules

-cinq cartons

-deux moyennes gamelles

-des costumes, casques de chantier

En dehors de la structure :

à jardin : deux sièges pliants et une échelle

à cour : un livre, les instruments de musique et des affiches décor

derrière la structure : un rouleau d'affiche-décor



-Instrument de Musique

Prévoir une alimentation directe sur le plateau

Guitare électrique, ampli, loops, pédale effet, synthétiseur, pied de micro, micro et chose : instrument de musique singulier à partir d'objet de récupération

- Costumes :

La structure d'accueil doit fournir un espace adéquat de travail équipé de :

2 portants, 1 fer et 1 planche à repasser

Des facilités de laverie dans ou proche du lieu.

1 machine à coudre pour réparations.

- Hébergement et repas :

L'organisateur s'engage à fournir 3 repas chauds le midi et/ou le soir.

Pour un enchaînement de plusieurs jours de représentation, merci de réserver 3 chambres d'hôtel à proximité du lieu d'accueil avec parking sécurisé. Les frais seront à la charge de l'organisateur .

PLATEAU

Une structure-décor de 2m par 2,5m montée avec des barres acier, avec tissus au lointain et à cour. Des étagères en intérieur.

Il est nécessaire d'avoir un espace scénique total de 8m d'ouverture, 6m de profondeur et 3,20m de hauteur.

Prévoir un espace sécurisé pour 1 pied crémaillère avec barre de couplage juste derrière la régie.

Profondeur : 6 m

Ouverture au cadre : 8m

Hauteur : 3,2 m.



LUMIÈRE

La structure d'accueil doit fournir :

3 prises 16A mono (1 régie, 1 lointain jardin, 1 lointain cour) avec disjoncteurs séparés avec possibilité d'accès au disjoncteur ou personne de permanence qualifiée sur place pendant la durée du montage, du spectacle et du démontage.

1 table + 1 chaise pour la régie.

1 machine à brouillard ou fumée type MDG.

La compagnie fournit:

3 minis gradateurs 16a

1 découpe type 614sx

2 PC 650w

2 PAR 64 (1 cp 61,1 cp 95)

2 quartz 300w /500w

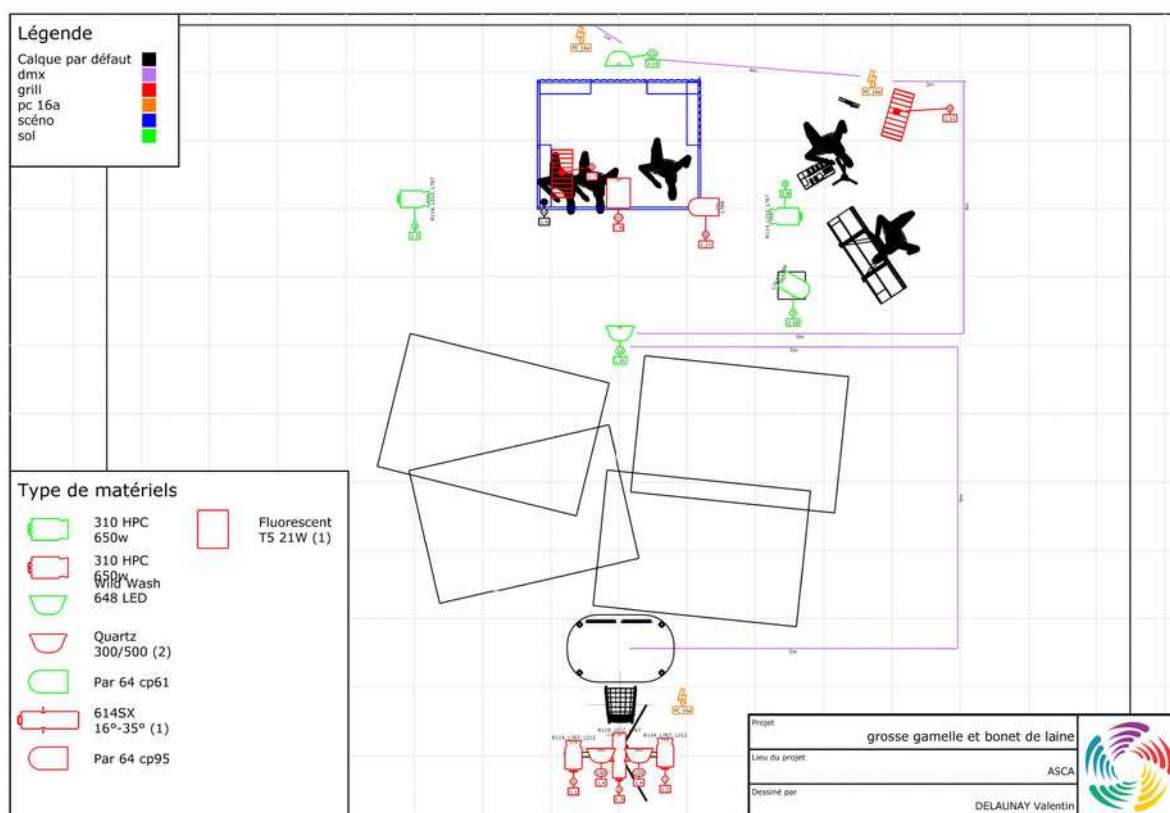
2 lampadaire 200w

1 fluo led

1 gyrophare

1 EOS nomad

1 kit prolongateur 3G1 ,5mm2 +DMX+triplettes



PLANNING TECHNIQUE PREVISIONNEL

Ce planning tient compte d'un lieu équipé d'un accès direct au quai de déchargement.

3h00 de déchargement montage décor montage lumière + réglages.

2h filage technique + répétition.

1h de jeu.

1 à 2h démontage + chargement.



CONTACTS :

Contact technique : Valentin DELAUNAY : 06.18.31.56.54 delaunayvalentin@live.fr

Contact Cie Kê-Seksa Stéphanie: 06.22.98.65.92.

Présidente: Hélène LEBESGUE 06.70.29.31.21.

Compagnie Kê-Seksa : keseksa@orange.fr